

JOURNAL DU LAC LABELLE

L'ASSOCIATION DES PROPRIÉTAIRES AU LAC LABELLE

— Les sports au fil des saisons —



Association des
propriétaires au
lac Labelle

WWW.LAC
LABELLE.ORG



LA CUISINE
RÉCONFORT
À SON MEILLEUR!



LA
GARE


AUBERGE
RESTAURANT
BAR



819.686.3666

180, rue du Dépot, Labelle QC

Internet gratuit • Service traiteur

lagare-labelle.com  facebook.com/lagare.labelle

MERCI AUX ANNONCEURS



Alimentation

IGA 19
Marché Bruneau 10

Bateaux

Atelier Jean-Yves Larose 36
Défi Sports 36
Garage André Laramé 36
Thibault marine 44

Construction / Rénovation

Bloc-O-Bois 43
Claude Davis 22
Déco surfaces 19
Fenomax 22
J.J.P. excavation 8
Maisons usinées Côté 20
N. Gargantini Excavation 10
Païement excavation 44
Plomberie Roger Labonté 30
Plomberie Hervé St-Denis 10
Vente et service St-Marie 36
Vitrerie Pilon 10

Divertissement

Club de golf la Maskinonge ... 15
Club de golf Nominingue ... 16

Garage / Lave-auto

Garage Sonic 15
Lave-auto de Labelle 8
Auto Pro 30

Meuble / Électroménagers

Canada Billard 3
Électro-Meuble Denis 16
Meuble Yvan Piché 44

Quincailleries /

Matériaux de construction

Matériaux SMB - BMR 10
Quincaillerie Gauthier 8
Rona Daudelin 19
Rona Claude Forget ... 10

Restaurants

Kayak Café 4
La Belle Époque 8
La Gare 2
L'étoile de Labelle 15

Santé / Beauté

Centre de santé dentaire Mt-Tremblant ... 29
Pharmacie Proxim 30
Salon Yolande 30

Services Professionnels

Assurances Promutuel 30
Compresseur Laval inc. 8
Caisse Desjardins. 17
Étude Isabelle Labelle 19
Jocelyne Dumont Spa canin 8
Notaire Amadei / Poudrier 4
Plongée sous-marine 16
Réjean Lemaire, courtier immobilier .. 30
ViaCapital 36
Yvan Guindon, CPA 30

Sports / Plein air

Inter Sport 22
Relais du village 10

Vêtements pour femmes

Boutique Denyse 36
Créations Gaél. 22

Services

Déneigement Claude Aubin 36
Hortiko 16
Entreprise FL & fils 22
Jacques David 16
Location BVR 8
Pouce carré 22

TÉLÉPHONES IMPORTANTES

Urgences: 911

- Police
- incendies
- Ambulances

Infosanté: 811

Urgence environnement
819.686.2116 OU 1 866.694.5454

Hôpitaux:

-Hôpital de l'Annonciation
1525, l'Annonciation nord,
Rivière-Rouge
819.275.2118

-Hôpital Laurentien
234, St-Vincent,
St-Agathe-des-Monts
819.324.4000



*Sil vous plait, encouragez
nos commerçants locaux!*



LaCondo^{MD}
Deux tables en une



50 modèles en salle de montre




15% d'escompte
aux membres de l'association
des propriétaires du lac Labelle



storm
Une table de billard extérieure
de qualité supérieure

4050, boul. Industriel, Laval (Québec) H7L 6C3 Tél (450) 963-5060
www.canadabillard.com info@canadabillard.com

AMADEI & POUDRIER
société en participation
NOTAIRES & CONSEILLERS JURIDIQUES

François Amadei  Gislain Poudrier

10, rue de l'Église
Labelle (Québec) J0T 1H0
Téléphone: (819) 686-2525
Télécopieur: (819) 686-3770

430, rue L'Annonciation Nord
Rivière-Rouge (Québec) J0T 1H0
Téléphone: (819) 275-5508
Télécopieur: (819) 275-3917



KayakCafé
Cuisine actuelle et canoë kayak

8, du Camping, Labelle 819.686.1111

**Location de
canots et kayaks**

www.kayak-cafe.com

SOMMAIRE

Le conseil . 5
 Mot du président . 6
 Mot du maire . 7
 Internet au lac Labelle . 7
 Calendrier des activités 2014 . 9
 Merci aux bénévoles . 11
 Rapport financier . 11
 Épluchette & méchoui . 12,13
 Recrutement . 14
 Débarcadère . 17
 Golf - Changement de cap . 18
 Déjà 50 ans . 21
 L'aviron un sport méconnu . 23
 Taxes . 24
 Le chemin du lac Labelle n'est pas un dépotoir . 25
 Famille Anfousse . 26,27
 Jardin du moulin . 28,29
 Danse des jeunes . 31
 Wake challenge . 32,33
 Sentier d'hiver 34
 Tournoi de pêche . 34
 Nos cousins les Français . 35
 Concert sur le lac . 37
 RSVL . 38
 Le monde est petit . 38
 Dossier cyanobactéries . 39
 Nourrir les canards, une très mauvaise idée . 39
 Quel est votre profil de citoyen . 40, 41
 Contournement de la route 117 . 42

NOUVEAUX

RÉDACTION:

Bénévoles et directeurs de l'APLL.
Merci de votre collaboration!

PUBLICITÉS:

Diane Charette et Jean Lalonde

GRAPHISME:

Pouce Carré

IMPRESSION:

Imprimerie Léonard

NOUS CONTACTER

Si vous désirez écrire dans la prochaine édition du journal, nous faire part de vos idées ou nous envoyer des photos, voici notre adresse: pouce.carre@live.ca

**Ce journal est
imprimé avec du
papier 100% recyclé.**

LE CONSEIL

2013-14



Jean Lalonde
Président
fjlalonde@gmail.com
T : 819-686-2340



Jacques Lebel
Vice-président
lebeljac@hotmail.com
T : 819-686-1672



Yvan Guindon
Trésorier
guindon.yvan@rcgt.com
T : 819-686-1973



Diane Charette
Vice-présidente, Journal et recrutement
charette_d@hotmail.com
T : 819-686-1973



Luc Dethier
Activités sociales
ldethier@cmontmorencyqc.ca
T : 819-686-1581



Renée Savard,
Secrétaire, Recrutement
savard.renee@videotron.ca
T : 819-686-2305



Pierre Gratton,
Taxes
mattegratton@sympatico.ca
T : 819-686-5218



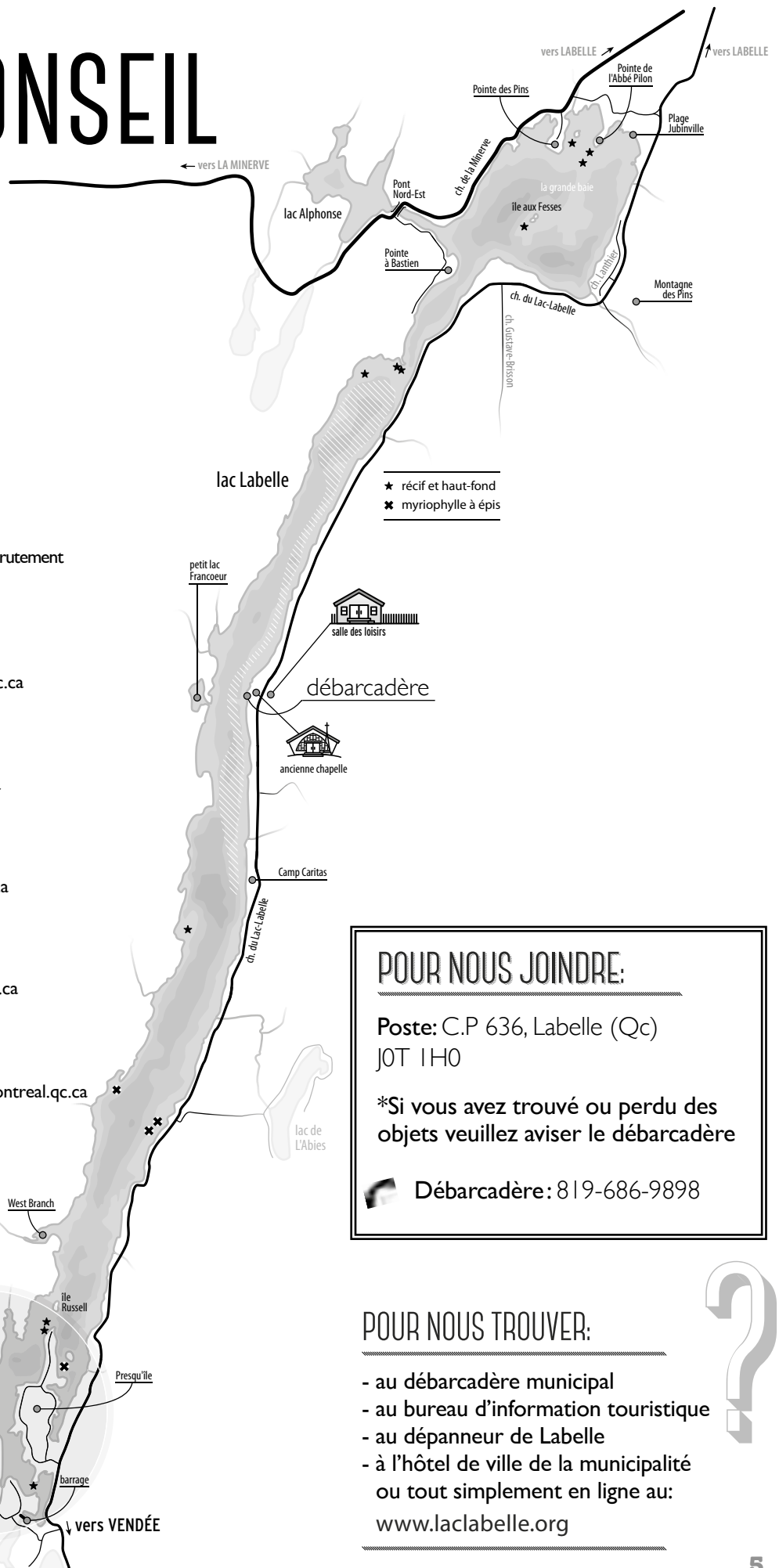
Réjean Lemaire,
Tournoi de golf
rejeanlemaire@royalpage.ca
T : 819-686-3076



Stéphane Aumond,
Activités sociales
stephane.aumond@ville.montreal.qc.ca
T : 819-686-3351



Maurice Chiasson,
Activités sociales
mchiasson@mchiasson.ca
T : 819-686-9025



POUR NOUS JOINDRE:

Poste: C.P 636, Labelle (Qc)
JOT 1H0

*Si vous avez trouvé ou perdu des objets veuillez aviser le débarcadère

☎ Débarcadère: 819-686-9898

POUR NOUS TROUVER:

- au débarcadère municipal
- au bureau d'information touristique
- au dépanneur de Labelle
- à l'hôtel de ville de la municipalité ou tout simplement en ligne au: www.laclabelle.org





MOT DU PRÉSIDENT

Tout d'abord, j'aimerais remercier tous les directeurs de l'APLL, comité de direction et bénévoles pour le temps consacré aux différentes activités cette année, lesquelles ont remporté beaucoup de succès.

Au cours de ce premier mandat, j'ai pu constater que le volet recrutement de notre organisation est vraiment très important. Nous avons maintenant 362 membres actifs et nous souhaitons augmenter ce nombre. Pour ce faire, il revient à chacun des membres de devenir un ambassadeur du Lac Labelle et de leur association!

Parmi les réalisations de la dernière année, plusieurs améliorations ont été apportées au débarcadère: nouveau kiosque d'accueil, trousse de premiers soins. De plus une demande a été adressée à la Ville de Labelle de fournir un nouveau quai.

Les travaux à notre salle de loisirs sont terminés et nous y avons tenu plusieurs activités qui ont connu beaucoup de succès (les danses, le méchoui et l'épluchette). Vous retrouverez ces activités et plusieurs autres au calendrier de 2014.

Notre objectif pour 2014 est d'impliquer encore plus de gens, lors des différentes activités de l'APLL. N'hésitez pas à communiquer avec l'un des directeurs pour toute suggestion pour apporter des améliorations aux activités ou en initier de nouvelles ex: tour du Lac Labelle en vélo ou à la marche. Des activités hivernales pourraient également être ajoutées au calendrier, ski de fond, raquettes. Notre lac Labelle est si beau en hiver. Il faut en profiter!

Un mot à nos jeunes impliqués lors des danses; je vous incite à continuer et à inviter vos amis au lac Labelle. Vous êtes la relève! Nous vous enjoignons fortement à devenir membre dès l'âge de 18 ans.

Je vous rappelle également que le mandat de l'APLL, outre les activités sociales concerne aussi la santé de notre lac à laquelle votre association veille par le biais de fréquents tests et analyses d'eau. C'est le rôle de chacun de préserver notre environnement afin que nous et les générations futures puissions en profiter encore longtemps.

Je me dois de remercier nos commanditaires pour leur support au fil des ans et par le fait même, j'invite nos membres à les encourager.

En terminant, je vous souhaite un bel été et espère avoir le plaisir de vous rencontrer.

- JEAN LALONDE, PRÉSIDENT

LE MOT DU MAIRE



www.municipalite.labelle.qc.ca

Chers citoyennes et citoyens de Labelle

L'élection municipale est déjà chose du passé. Merci à tous ceux qui ont exercé leur droit de vote et merci pour la confiance que vous me témoignez ainsi qu'à mon équipe.

Voici en bref les principaux dossiers qui ont été traités en 2013 et qui touchent principalement votre secteur: restructuration du site Internet et création d'une page Facebook, mise à jour des plans de mesures d'urgence, implantation du programme Œil de lynx avec la Sûreté du Québec, installation de numéros civiques dans le secteur du lac Labelle, conclusion du contrat de déneigement pour une durée de 5 ans pour le lac Labelle, mise sur pied d'une patrouille verte pour informer et sensibiliser les citoyens sur l'importance de la récupération et d'autres pratiques environnementales, acquisition et installation de conteneurs semi-enfouis pour les matières résiduelles (projet pilote). S'il s'avère concluant, d'autres secteurs problématiques pourront éventuellement être ciblés afin d'y mettre en place ce type de collecte. Implantation d'une borne de recharge des véhicules électriques en collaboration avec la Caisse



Desjardins de la Rouge. Enfin, vous avez certainement reçu l'album souvenir commémorant le 40^e anniversaire de la fusion du canton Joly avec le canton du village de Labelle, sinon il est disponible à la municipalité.

En ce qui concerne le dossier des goélands, la Régie des déchets a poursuivi les mesures pour réduire l'accès au site en construisant de nouveaux tapis qui recouvrent le site à la fin de la journée. De plus, elle a installé des cerfs-volants types faucon qui éloignent les goélands. Au niveau des statistiques, nous avons constaté une baisse de près de 20% d'oiseaux dénombrés aux différents endroits.

Pour 2014, les dossiers majeurs de la Municipalité sont la rénovation du centre communautaire, de la piscine et de la chapelle ainsi que l'installation d'un dôme sur la patinoire.

Je vous souhaite un bel été dans le respect de l'environnement.

- GILBERT BRASSARD
Maire de Labelle

L'INTERNET DISPONIBLE AU LAC LABELLE

Fibres Internet Laurentides est un OBNL qui fournit internet haute vitesse dans plusieurs municipalités de la MRC des Laurentides. Le Lac Labelle est dorénavant couvert par FILAU et offre quatre abonnements aux coûts d'installation réduits à 150,00\$ avec la contribution de la municipalité de Labelle.



- Résidentiel: 1.5 Mbits téléchargement 30GO/Mbits à 39.95\$
- Affaire: 3 Mbits téléchargement 60GO/mois à 49.95\$
- Affaire Plus: 5 Mbits téléchargement 100 GO/mois à 59.95
- Commercial: 6Mbits téléchargement 170 GO / mois à 69,95\$

Pour toutes informations, consultez-nous au 819-681-3399 ou via le site www.filau.com.

Pour effectuer une installation, compléter un contrat au bureau municipal ou contacter adm@filau.com en précisant votre adresse.



J.J.P.

- entretien et réparation résidentielle
- mini-excavation
- terrassement
- déneigement

Jean-Jacques Paquette
15 211, ch. du Lac-Labelle
Labelle JOT 1H0
819.686.9403

2, rue Du Pont
Labelle (Québec)
JOT 1H0

TÉL.: 819-686-2155



Quincaillerie
GAUTHIER enr.

Courriel : quinc_gauthier@hotmail.com
Boutique cadeau - Matériel d'artiste - Peinture Crown Diamond

JOCELYNE DUMONT
styliste

SPA CANIN
ESTHÉTIQUE FASHION

819.686.1744 | 7223, boul. Curé-Labelle
Labelle, Qc. JOT 1H0
Tonte & Toilettage



Fabien Brassard
Propriétaire

LOCATION B.V. INC.

819 686-3634
9335, boulevard Curé-Labelle, Labelle

LAVE-AUTO
LIBRE SERVICE DE LABELLE

Tél. : 819.686.5665 | 6541 Boul., Curé-Labelle
Fax: 819.686.4107 | Québec. JOT 1H0




(G.L.)
COMPRESSEUR LAVAL INC.

VENTE - SERVICE - LOCATION

Laurent Cédilotte

3557 Georges-Corbeil, Terrebonne (Québec) J6X 4J5
Tél. : (450) 477-0712 - Fax: (450) 477-0664
Courriel : info@compresseurslaval.com Site web : www.compresseurslaval.com



RESTAURANT
LA BELLE ÉPOQUE

fruits de mer
steaks • brochettes
pizzas • B.B.Q.
viande fumée
et plus encore...

SALLE DE RÉCEPTION

menu du jour
tous les jours
de 11 h à 20 h

7330, boul. Curé-Labelle
Labelle JOT 1H0
(au coin des lumières)

819-686-9119

CALENDRIER DES ACTIVITÉS 2014

MAI

D	L	M	M	J	V	S
				1	2	3
4	5	6	7	8	9	10
11	12	13	14	15	16	17
18	19	20	21	22	23	24
25	26	27	28	29	30	31

16 MAI: Ouverture du débarcadère
Nouvelles heures d'ouverture
Lundi au vendredi - 10h à 18h
Samedi et dimanche - 9h à 18h

18 MAI: Assemblée générale annuelle
9h30 à la Salle des loisirs

NOUVELLE DATE

JUIN

D	L	M	M	J	V	S
1	2	3	4	5	6	7
8	9	10	11	12	13	14
15	16	17	18	19	20	21
22	23	24	25	26	27	28
29	30					

7 JUIN: Golf amical A.P.L.L.
9h00 Club de golf de la Maskinongé

28 JUIN: Tournoi de pêche
7h00 au débarcadère
Équipe de 2 pêcheurs,
prix de présence par catégorie.

JUILLET

D	L	M	M	J	V	S
		1	2	3	4	5
6	7	8	9	10	11	12
13	14	15	16	17	18	19
20	21	22	23	24	25	26
27	28	29	30	31		

19 JUILLET: Méchoui
18h00 à la Salle des loisirs
Billets disponibles au débarcadère
Prix du billet 30\$ / Apportez votre vin

26 JUILLET: Danse des jeunes
20h00 à la Salle des loisirs
2\$ membre / 5\$ non membre

AOÛT

D	L	M	M	J	V	S
					1	2
3	4	5	6	7	8	9
10	11	12	13	14	15	16
17	18	19	20	21	22	23
24	25	26	27	28	29	30
31						

2 AOÛT: Wake Challenge
9h00 à la Plage de M.Gilles Chapleau
9834 Ch. de Lac Labelle (5\$ non membre)
Danse des jeunes
20h00 à la Salle des loisirs
2\$ membre / 5\$ non membre

3 AOÛT: Visite des Jardins du moulin
10h à midi - 16620, chemin du lac Labelle

16 AOÛT: Épluchette de blé d'inde
18h00 à la Salle des loisirs
Prix non-membre 2\$
Hot dog servis de 18h à 21h

☛ Débarcadère: 819-686-9898

* Prenez note que pour toutes activités il y aura un frais d'inscription pour les non membres.

découvrez ici

Narcisse Gargantini & Fils Excavation



excavation
 terrassement
 installation de fosses septiques
 vidange de fosses septiques
 recyclage de boue septique
 sable • gravier • terre • gazon

2979, Route 117 sud, Rivière-Rouge J0T 1T0
819.275.2345

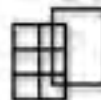
R.R.O. 8222-2613-54

LE MARCHÉ BRUNEAU & FRÈRE INC.



124, chemin des Fondateurs
 La Minerve J0T 1S0
819-274-2233

Vitrierie PILON inc.



portes, fenêtres, vitres, moustiquaires,
 miroirs, douches en verre

RÉSIDENTIEL ET COMMERCIAL

1102, rue de Saint-Jovite, Mont-Tremblant J8E 3J9
819.425.6787 sans frais : 1.800.829.6787
www.vitrieriepilon.com

RELAIS du Village

ARTICLE DIVERS
 Pêche / Chasse • Mini-quincaillerie • Jouets
 • Papeterie • Service postal • Tâche

117, ch des Fondateurs
 819-274-2253

PLOMBERIE HERVÉ ST-DENIS LTÉE

salle de montre
 vente & réparation pompe à eau
 Mathieu St-Denis

1537, rue l'Annonciation sud, Rivière-Rouge J0T 1T0
(819) 275-5537 & 1-877-275-5537
 cell.: (819) 808-9130

MATÉRIAUX SMB INC.

BMR

MATÉRIAUX DE CONSTRUCTION

Plomberie
 Portes et fenêtres
 Électricité
 Fermes de toit
 Quincaillerie
 Peinture




190, ch. Des Fondateurs, La Minerve J0T 1S0
819.274.2797 • 1.866.274.7767

RONA

FORGET MONT-TREMBLANT

Passionnés de vos projets depuis
5 générations!

 ronaforget.com | 819 425.2784

302, rue de Saint-Jovite

Merci à vous, les bénévoles,

Nous ne pouvons pas tous vous nommer, car vous êtes très nombreux, mais vous savez qui vous êtes, et vous saurez vous reconnaître! Vos actions dans L'APLL sont indispensables et fortement appréciées!

Les paroles ne sont pas toujours adéquates, pour exprimer ce que nous ressentons. Un regard à lui seul apporte le réconfort. Et pourtant le mot "MERCI" détient la clé de tout ce que l'on veut transmettre. Combien de fois devrions-nous le répéter?

MERCI à tous nos bénévoles!
Sans vous, l'APLL ne pourrait réussir ce qu'elle entreprend, et, ne pourrait persister dans la quête de ses objectifs!

Mille fois Merci!



RAPPORT FINANCIER

RÉSULTATS	\$	\$
PRODUITS	2012	2011
Cotisations des membres	10 725	11 600
Subventions et concours	13 500	18 500
Activités sociales	5 214	7 566
Publicité du journal	6 310	7 205
Tournoi de golf	6 090	6 866
Descente de bateaux	19 710	17 820
Intérêts	-	3
	61 549	69 560
CHARGES		
Activités sociales	6 396	9 214
Golf	3 556	5 200
Descente de bateaux	14 052	13 583
Environnement	177	3 568
Conception et distribution du journal	6 314	7 823
Recrutement	1 465	869
Site internet	557	557
Assurances	4 114	2 885
Entretien & réparation	5 980	11 689
Téléphone	934	996
Électricité	221	249
Dépenses de bureau	306	1 295
Taxes et permis	396	397
Cotisations	934	175
Dons et commandites	6 280	3 150
Intérêts et frais bancaires	164	193
Amortissement des immobilisations	1 788	1 383
	53 634	63 226
EXCÉDENT DES PRODUITS SUR LES CHARGES	7 915	6 334

	\$	\$
BILAN	2012	2011
ACTIF À COURT TERME		
Encaisse	13 059	25 968
Débiteurs	13 645	145
Frais payés d'avance	700	700
	27 404	26 813
IMMOBILISATIONS	42 176	33 833
	69 580	60 646
PASSIF À COURT TERME		
Comptes fournisseurs et charges à payer	1 051	32
ACTIFS NETS		
INVESTI EN IMMOBILISATIONS	42 176	33 833
NON AFFECTÉ	26 353	26 781
	68 529	60 614
	69 580	60 646

1. L'épluchette

Le tournesol, le tournesol n'a pas besoin d'une boussole pour se tourner vers le...

Enfin une belle journée ensoleillée pour notre activité. Belle ambiance, les gens ayant plus d'espace pour se promener sur le terrain de notre salle de loisir, ce dernier ayant été "agrandi", des arbres coupés et le terrain nivelé à l'arrière. Environ 420 épis se sont faits ébouillantés au grand plaisir de nos dégustateurs et que dire de nos excellents chiens chauds servis par nos récidivistes Louise et Gaston. Le tout s'est terminé dans une agréable ambiance, certains en dansant et d'autres en échangeant entre eux, notre activité se prêtant bien à une agréable rencontre annuelle.

Encore une fois un gros MERCI à nos bénévoles permettant la continuité de cette belle activité.

Jacques Lebel

2. Le Méchoui

S'il est une recette gagnante pour une activité estivale réussie, au Lac Labelle, c'est le Méchoui! Saviez-vous que le mot vient du verbe arabe « sawa » qui signifie : griller, rôtir? C'est un repas festif où la pièce de viande rôtie, qui est vraiment la vedette du repas, est servie avec une variété de plats d'accompagnement.

Et repas festif il y a eu, le 13 juillet 2013 dernier, dans notre magnifique salle, en version québécoise! 96 personnes ont participé à cette fête et ont dégusté, outre la pièce de viande cuite juste à point, les plats d'accompagnement tout aussi délicieux, présentés par M. Coullée et son équipe. Repas apprécié, s'il en est un! Accompagné de musique enlevante, et de danses effrénées! Ça a swingué !

Le méchoui n'a pas fait mentir sa réputation! Encore un franc succès! Les commentaires que nous avons eus, ne sont que positifs. Il nous faut souligner la participation beaucoup plus grande des jeunes ; et cela ne peut qu'être positif! Quelle belle soirée! Les personnes de tout âge ont fraternisé et échangé.

Cette année, le Méchoui sera le 19 juillet, et on vous y attendra encore, en grand nombre!

Apportez votre vin, il ne s'en vendra pas sur place.

Bienvenue a tous!

MERCI à Rapido pour les photos





Un beau soleil qui nous accompagne!





RECRUTEMENT

Chers propriétaires au lac Labelle,

En ce début d'année, nous aimerions vous faire part de tout ce que votre Association a accompli en 2013. Bien sûr, l'environnement et la santé de notre lac sont parmi nos dossiers prioritaires. Ce n'est pas tout ! En tant que représentants élus bénévoles, votre Association :

- 1- Organise des activités pour tous les membres
- 2- Représente le lac Labelle à la Municipalité pour l'Internet
- 3- Fait le suivi de la qualité de l'eau par des analyses périodiques auprès des Bassins Versants
- 4- Produit et publie le Journal
- 5- Négocie et signe les ententes du débarcadère, en assume la gestion pour la Municipalité
- 6- Organise met à jour le site WEB de l'APLL
- 7- Assume l'entretien et la gestion de la Salle des Loisirs.

De plus, notre lac est sain, c'est un fleuron des Laurentides, et nous comptons le préserver ainsi. C'est pour cette raison que nous devons demeurer vigilants, s'assurer que tous respectent les règles de base pour maintenir sa santé. Un autre dossier qui tient à cœur au nouveau conseil est la vie des jeunes autour

du lac. Les danses de l'année dernière ont tissé des liens entre jeunes, qui renoueront sûrement leur amitié au cours de l'été 2014.

Pour toutes ces raisons, nous aimerions vous avoir comme membre de l'Association des propriétaires au lac Labelle. Le coût de la carte de membre demeure inchangé à 30\$ pour l'année 2014. Nous espérons que vous renouvelerez votre carte de membre parce que sans votre précieuse contribution, l'Association ne peut mener à bien ses dossiers, malgré tout le BÉNÉVOLAT qui se fait par les directeurs et plusieurs membres de votre Association.

Bientôt l'été sera là et nous serons heureux de vous revoir au lac. C'est toujours un immense plaisir de se retrouver, soit sur le lac en bateau, lors de la partie de golf amicale, lors de l'épluchette de blé d'inde ou à tout autre moment durant l'année.

Au plaisir de vous voir bientôt!

Bien à vous,

DIANE CHARETTE / RENÉE SAVARD

CP 636, Labelle J0T 1H0

Responsables du recrutement

Marche à suivre:

Remplir la fiche d'adhésion. / Faire votre chèque au montant de 30\$ au nom de l'Association des Propriétaires du Lac Labelle inc. / Nous retourner le tout à l'adresse ci dessous. C.P 636, Labelle (Qc) J0T 1H0 /Vous pouvez aussi payer votre cotisation au débarcadère durant tout l'été.

PS. Si votre adresse ou votre numéro de téléphone a changé dans la dernière année, s.v.p. nous l'indiquer dans le bas de la page.





STATION SERVICE DÉPANNEUR DE LABELLE



saison estivale

Épicerie • Bière • Vin

*Casse-croûte • Gaz propane • Poste d'essence
Libre service • Articles de pêche*

Propriétaires :
Ronald Davis
Normand Davis

ouvert 7 jours de 6h00 à 23h00 • 819.686.2611

8029, boul. du Curé-Labelle, LABELLE

STATION DE VIDANGE

pour motorisés

RESTAURANT L'ÉTOILE DE LABELLE

Chez GEORGIA

Spécialités:

Brochettes & Souvlakis
Fruits de mer
Sous-marins & Pizzas
Mets italiens & Mets canadiens

RÉSERVATIONS

6673, boul. du Curé Labelle
Labelle
(819) 686-2655



GOLF DE LA MASKINONGE

SAISON 2014

**Du tertre au vert...
une expérience golf
sans compromis.**

Aire d'exercice, salle de réunion,
leçons privées, boutique, bar et terrasse

Information et réservation
819.687.3838

www.golfdelamaskinonge.com
info@golfdelamaskinonge.com

2122, chemin du lac Cameron, Vendée QC





Club & Hôtel du Golf Nomingue

golf 18 trous • bar et salle à manger • 19 chambres luxueuses • www.hotelgolfnomingue.qc.ca
RENSEIGNEZ-VOUS SUR NOS DIVERS FORAITS : GOLF, HEBERGEMENT, RESTAURANT.
 2100, chemin Tour-du-Lac, Nomingue (Québec) J0W 1R0 • 819.278.3836 et sans frais 1.877.530.GOLF

ELECTRO MEUBLES Denis



DES SOLUTIONS CONFORT
pour vous, votre famille, votre bien-être!

- Électronique
- Ameublement complet
- Appareils électroménagers
- Matelas
- Literie
- Accessoires de décoration

Livraison gratuite



1721, rue l'Annonciation sud
Rivière-Rouge J0T 1T0
(819) 275-2584

PLONGÉE SOUS-MARINE À VOTRE SERVICE!

ÉTANT NOUVELLEMENT INSTALLÉ AU LAC LABELLE (MAIS À LABELLE DEPUIS UN BON BOUT DE TEMPS), IL ME FAIT PLAISIR DE ME JOINDRE À VOUS ET L'ASSOCIATION. JE PROFITE DE CET ENCART POUR VOUS OFFRIR MES SERVICES DE PLONGEUR SOUS-MARIN.

VOICI UNE LISTE DES SERVICES QUE VOUS POURRIEZ AVOIR BESOIN;

- INSTALLATION DE CHAINES POUR ANCRER VOTRE QUAI
- ENTRETIEN OU RÉPARATION DE VOS PRISES D'EAU (DANS LE LAC)
- RÉCUPÉRATION D'OBJETS PERDUS AU FOND DU LAC



PRIX COMPÉTITIF
AU PLAISIR,
DANIEL DE LACHEVROTIÈRE
150, CHEMIN GUSTAVE-BRISSON
819 686-9000



TÉL.: (819) 686-3128
CELL.: (819) 425-0415

MAÇONNERIE

- LEVAGE DE MAISON
- FONDATIONS
- DÉNEIGEMENT

Entreprise Jacques David
140 Ch. des Défricheurs
Labelle (QC)



HORTIKO

PRODUCTION DE VIVACES ET ANNUELLES
JARDINS DE DÉMONSTRATION
GRAND CHOIX DE

- vivaces & annuelles • arbres et arbustes • rosiers •
- plantes aquatiques • plants de légumes • fines herbes •
- plantes pour naturalisation des berges •

BOUTIQUE CADEAUX

- plantes tropicales • encens • chandelles •
- lampes en pierre • poteries • articles en bois •
- bijoux • livres et CD • artisanat local •
- articles de partout dans le monde •

ouvert à l'année, 7 jours par semaine
 266, ch. des Fondateurs, La Minerve J0T 1S0
819.274.2367
www.hortiko.com / hortiko@sympatico.ca

ACCÈS AU LAC LABELLE

Débarcadère

Le débarcadère demeure toujours la seule porte d'entrée officielle de descente de bateaux au lac Labelle. A l'été 2013 nous avons contrôlé 109 jours (du 17 mai au 2 septembre). Durant cette période nous avons reçu 59 visiteurs et locataires de chalet, vendu 425 vignettes, avec un grand total de 731 entrées et sorties.

Vignettes & lavage de l'embarcation

Il est à noter que tous les citoyens de Labelle utilisant une embarcation à moteur pour se balader sur le lac Labelle, pour un séjour de plus de 24 heures, doivent obtenir une vignette. Un certificat de lavage est aussi exigé pour chaque embarcation. Cette décision s'explique pour assurer un meilleur contrôle des embarcations sur le lac afin, qu'il n'y ait pas de propagation de plantes ou d'espèces aquatiques indésirables comme le myriophylle à épis ou autres.

L'accès au lac par le débarcadère procure les avantages suivants :

- 1- Sécurise... la descente puisque faite de ciment avec une pente parfaitement adéquate.
- 2- Fournit... le journal de l'association des propriétaires (APLL) en plus de fournir la vignette obligatoire.
- 3- Enregistre... l'adhésion des anciens et nouveaux membres (APLL) et fournit la carte touristique au besoin.
- 4- Disponibilise... une aide pour la mise à l'eau des embarcations, par le responsable.
- 5- S'assure... que les bateaux et autres embarcations sont lavés.
- 6- Renseigne... les visiteurs et locataires de chalet.
- 7- Unique porte d'entrée au lac... peut prévenir par sa présence le vol de bateaux ou seadoo.

PS. En terminant, si vous sortez votre bateau de l'eau pour réparation ou autres raisons, demandez au responsable du débarcadère de poser un scellé à l'avant de votre bateau. Par cette action vous n'aurez pas à laver votre embarcation de nouveau lors d'une future mise à l'eau.

Tarifification

La vignette est de \$ 5.00 pour tous les contribuables de Labelle.
 La vignette est de \$ 30.00 pour les non contribuables de Labelle.
 La mise à l'eau est gratuite pour les contribuables de Labelle.
 La mise à l'eau est de \$ 50.00 pour les non contribuables de Labelle.
 Certificat de lavage obligatoire en tout temps

NORMAND LALONDE



DE 2010 à 2013

	2010	2011	2012	2013
Jours contrôlés au débarcadère	109	108	108	109
Entrées et sorties	611	635	698	731
Locataires de chalets	17	21	26	21
Visiteurs d'un jour	44	33	35	38
Vignettes vendues à 5.00\$	330	469	361	404
Vignettes vendues à 30.00\$	0	21	21	21
Cartes de membre vendues au débarcadère	85	105	109	119
Passé de saison (125,00 \$+ vignette)	0	0	2	2
Jours ensoleillés	45	51	62	48
Jours de pluie	18	15	10	17
Jours ciel variable	36	42	36	44

16 mai: Ouverture du débarcadère
Nouvelles heures d'ouverture
 Lundi au vendredi - 10h à 18h
 Samedi et dimanche - 9h à 18h

Nouveau: vente de journaux samedi et dimanche.
 Pour nos pêcheurs, des vers de terres seront également disponibles.
Responsable: Maurice Chiasson

Pour contacter le débarcadère:
819-686-9898



Pour en savoir plus...<http://coursnautique.com>



Partie de golf annuelle de l'A.P.L.L.

«CHANGEMENT DE CAP»

Dû au manque de participation des membres à l'activité "golf", l'A.P.L.L. a expérimenté en 2013 une nouvelle formule qui a été appréciée de ses membres et participants.

En effet, une partie de golf amicale de 9 trous suivie d'un dîner et agrémentée de discussions et d'anecdotes, s'est déroulée au "challenge" Club de golf la Maskinongé. Les participants sont revenus chez eux à 13:00 heures sauf quelques téméraires qui ont joué une deuxième ronde.

Selon les organisateurs, les raisons de ces changements ont pour but de réduire le prix et le temps de participation à l'activité. Cette formule a semblé plaire aux membres qui sont majoritairement villégiateurs.

L'A.P.L.L. profite de cette occasion pour remercier le directeur général Ronald Robitaille ainsi que le Club de golf La Maskinongé de nous avoir accueillis et offert un parcours en excellente condition. Nous adressons un merci spécial à tous nos participants, membres et invités.

Suite aux commentaires positifs reçus des membres, le comité organisateur de l'A.P.L.L. est heureux de vous inviter à vous inscrire pour la prochaine partie de golf amicale. Le tout se déroulera le Samedi le 7 Juin 2014 en formule Shotgun...

Il est à noter qu'un maximum de 44 joueurs sera accepté! Réservez rapidement.

Bienvenue à tous!



Plus vous faites affaires avec nous, plus vous contribuez à créer l'avenir de notre région.

LA CAISSE VOUS APPARTIENT!

www.desjardins.com/caissedelarouge

- Rivière-Rouge (Siège social)
- Labelle
- La Minerve
- Nominique
- Sainte-Véronique

t. 819 275.2472
1 866 686.2282



RONA
F. DAUDELIN & FILS

STRUCTURES ET MATÉRIAUX
bois • poutrelles • fermes de toit

PORTES ET FENÊTRES

QUINCAILLERIE

REVÊTEMENTS EXTÉRIEURS

COUVRE-PLANCHERS

PEINTURE ET DÉCORATION

NOUS LIVRONS SUR VOTRE CHANTIER!

PARLEZ-NOUS DE VOS PROJETS!

RONA F. DAUDELIN & FILS

400, rue l'Annonciation sud, Rivière-Rouge

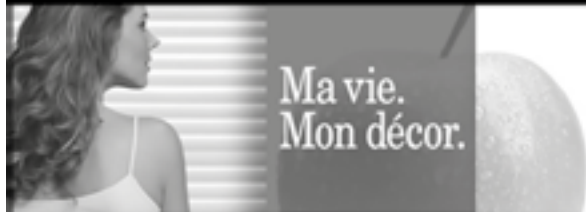
819-275-2694

Le programme AIR MILES^{md}, une raison de plus de magasiner chez RONA!

md/mc Marque déposée/de commerce d'AIR MILES International Trading B.V., employée en vertu d'une licence par Loyalty Management Group Canada Inc. et par RONA.



www.decosurfaces.com



DECO SURFACES

COUVRE-PLANCHERS PERREAUULT INC.

CÉRAMIQUE
BOIS FRANC
TAPIS
PRÉLART
BOIS FLOTTANT
STORES
PAPIER PEINT
TISSUS & CONFECTION
CARPETTES DÉCORATIVES

SERVICE DE
DÉCORATION



1230, rue de Saint-Jovite, Mont-Tremblant J8E 3J9
819.425.2464

télécopieur : (819) 425-5760
Licence R.B.Q. : 1371 3409 97

Courriel: i.labelle@bellnet.ca

Tél.: 819 686-2490
Télec.: 819 686-9323

ÉTUDE DE
ISABELLE LABELLE
arpenteuse-géomètre



Isabelle Labelle a.g.

7151, boul. Curé-Labelle

Labelle J0T 1H0

IGA
extra
Robert Tellier

Fière partenaire

Vous permet d'accumuler plus de milles de récompense AIR MILES^{md}!




***Marque déposée/de commerce d'AIR MILES International Trading B.V., employée en vertu d'une licence par LoyaltyOne, Inc. et Sobrysi Québec Inc.

2011/07/14 2:01

DES MAISONS POUR TOUS LES BUDGETS !



 REJOIGNEZ-NOUS
SUR FACEBOOK!

3923, Route 117 sud, Rivière-Rouge (Québec) J0T 1T0

1 866 905-CÔTÉ (2683)

MAISON SUSINÉES CÔTÉ.COM



COMPLÈTEMENT
CLIENT!

R.R.Q. | 2742-6345-41

DÉJÀ 50 ANS...

Comme le temps passe!

Je me souviens très bien. J'avais 16 ans, mes parents avaient obtenu un terrain de la couronne sur la rive ouest du lac, tout juste en face du dépanneur Joe Terreault. Le terrain se louait \$60.00 par année lorsque vous aviez construit un chalet d'une valeur de 5000 \$, vous pouviez acheter ce terrain, au coût de 360 \$, incluant les frais de notaire. Quelle aubaine!

Le goût de l'aventure? Vous deviez l'avoir! Tout était traversé par bateau car il n'y avait aucune route : de la lampe à l'huile pour l'éclairage, du poêle et frigo au gaz propane à la fameuse pompe manuelle pour l'alimentation d'eau pour évier et toilette. Absolument tout!

La journée n'était jamais complète sans la baignade, le ski nautique ou la planche et la promenade en bateau... Que de beaux souvenirs!

J'ai, pour ainsi dire, fait ma vie de jeunesse au lac. C'était le "party" à toutes les fins de semaine. Le samedi soir nous faisons la tournée des différents hôtels de la région des Laurentides. De St-Faustin, lac carré chez Tom Brasé, à Mont Laurier, là où il y avait orchestre et danse, nous étions de la fête. Suite à ces soirées très animées, c'était le fameux retour au chalet, aux petites heures du matin. Il nous fallait traverser le lac à la noirceur et quelques fois dans la brume ou la pluie... Quelle aventure c'était!

J'aime ce lac!

On a tous quelques petits squelettes dans notre placard. Cinquante ans plus tard, en voici un des miens: je me souviens d'avoir réveillé les gens du lac Labelle au complet, après minuit un certain samedi soir.

Nous avons un ami qui venait nous rejoindre au lac

après son spectacle. Il jouait de la flûte dans l'orchestre symphonique de Montréal. Comme il avait oublié notre adresse, il se mit à jouer de la flûte à tous les deux kilomètres, espérant que nous sortirions sur le chemin, pour l'accueillir. Comme notre adresse était dans les 12000 plus, il dû jouer 6 fois avant de nous rejoindre. Bien des gens s'étaient plaint du bruit... Ah...Ah...Ah

J'aurais des heures d'histoires succulentes à raconter sur ces années bonheur au lac, mais je m'abstiendrai... Because la censure...!

Aujourd'hui je suis à la retraite. Ayant eu une vie très active, j'essaie maintenant de Re-traiter ma vie. Depuis 5 ans, j'occupe mes journées d'été au débarcadère du lac Labelle. Je me sens utile et valorisé par cet emploi du temps. J'ai beaucoup de plaisir à rencontrer les gens. Tout comme moi plusieurs d'entre eux étaient là dans les années 60-70. Je pense aux familles... Lebel, Nantel,

Bienvenue, Tardif, Larivée, Lemaire, Dethier, Larocque, Lacombe, Renteln, Keyserling et autres...

Au débarcadère, les gens qui arrivent, sont heureux de se retrouver à leur lac. C'est l'ouverture du chalet et le début des vacances. Un client me disait, cet été, que le lac avait sur lui le même effet que de visiter son psychologue.

Les gars : souvent anxieux, nerveux comme des enfants, sont fiers de mettre leur joujou à l'eau. Les femmes sont plaisantes et jolies. Et si vous me le permettez, je vous dirais que plus il fait chaud, plus elles sont magnifiques.

J'aime toujours autant ce lac et les gens qui y viennent!

- NORMAND LALONDE



- Permis de chasse et pêche
- Vente et réparation de bicyclettes
- Pédalo Pélican
- Kayaks
Dimension, Azul, Neckey
- Ski nautique O'Brien
- Vêtements & chaussures sports
- Service de gaz propane



DAUDELIN SPORTS INC.
1293, rue l'Annonciation sud, Rivière-Rouge J0T 1T0
(819) 275-3332



Créations **Gaël**

Prêt à porter, sur mesure
Graduation, Mariage
Confection exclusive

Gaëtanne Lalonde
Styliste & Patroniste

Tel: 819-686-1106
gaetannel@hotmail.ca

"Essayez la robe de vos rêves"

Fenomax
Manufacturier de portes et fenêtres
Vitrerie générale



POUCE CARRÉ
COMMUNICATION
GRAPHISME
DESIGN

AUDREY-ANN DANIS
EVELYNE GUINDON
POUCE.CARRE@LIVE.CA

» VOIR GRAND, VOIR AUTREMENT,
S'APPROPRIER UNE IMAGE

Claude Davis

- ▲ Construction
- ▲ Rénovation
- ▲ Finition
- ▲ Satisfaction

819-808-9107

RBQ #5637-8540-01

Entreprise **FL** & Fils

819-686-2451

25 rue Brassard, Labelle, Qc. J0T 1H0

Le SEUL fabricant de fenêtres
des Hautes-Laurentides
à être homologué

1617, boul. A.-Paquette
Mont-Laurier (Québec) J9L 1M8
Tél.: 819 623-1271 • Téléc.: 819 623-3285

1601, rue de l'Annonciation Sud
Rivière-Rouge (Québec) J0T 1T0
Tél.: 819 275-2223

www.fenomax.com

L'AVIRON, UN SPORT MÉCONNU

Peut-être avez déjà vu sur le lac Labelle, par une journée sans vague et sans grands vent, une longue embarcation glisser sur l'eau comme une araignée patineuse. Bien que la créature aquatique puisse avoir quelques ressemblances, de loin, avec le kayak, on remarque assez vite à sa manière fluide de glisser sur l'eau que ce n'en est pas un. Depuis quelques années maintenant, je suis une adepte de l'aviron, un sport accessible pour tous où le synchronisme, la technique, la fluidité et la rapidité sont au rendez-vous, et c'est avec plaisir que je vous le présente aujourd'hui.

L'aviron n'est pas un nouveau sport, car on le pratique depuis des siècles, et c'est une discipline olympique depuis la création des Jeux modernes en 1896. Il existe deux catégories d'aviron: l'aviron de rivière et l'aviron de mer. L'embarcation de mer est plus large, plus lourde et plus robuste afin de faire face aux vagues de la mer. Celle de rivière – que vous êtes plus susceptible de rencontrer sur les lacs du Québec, peut mesurer entre 8,2 mètres et 19,9 mètres, selon qu'il s'agit d'un skiff (1 personne), d'un double, d'un quad (4 personnes), et même d'un huit places. Sa largeur ne peut excéder 55 cm, et ce, peu importe le type d'embarcation.

C'est un sport qui demande beaucoup d'apprentissage technique, de coordination et qui demande toute son attention et sa concentration. Assis sur un très frêle bateau, notre esprit n'a pas le loisir de s'éparpiller, car la moindre fraction de seconde d'inattention peut provoquer un déséquilibre qui se termine souvent dans l'eau. Physiquement parlant, l'aviron est un peu comme le ski de fond, il sollicite la majorité de nos muscles des jambes, des bras, du dos et du ventre.

Le meilleur moment pour pratiquer l'aviron est soit très tôt le matin ou encore en début soirée, quand



le vent et les vagues sont plus calmes, mais aussi quand les risques de rencontres sur le lac sont limités. En raison de sa longueur et de son étroitesse, vous pouvez imaginer que l'embarcation a un équilibre précaire. C'est un peu comme garder l'équilibre sur un crayon.

Pour conclure, l'aviron est un sport méconnu et enivrant, et magnifiquement adapté au très long lac Labelle. J'ai personnellement appris l'aviron au club de Boucherville, sur un site enchanteur et où des passionnées ont pris le temps de me transmettre la piqure de ce sport. Pour les riverains sportifs du lac Labelle intéressés à tenter l'expérience, il existe plusieurs clubs au Québec: Alma, Boucherville, Lachine, Laval, Montréal, Québec, Sherbrooke et Terrebonne. La majorité de ces clubs offrent un programme sportif pour ceux qui désirent pratiquer ce sport sans devenir pour autant un athlète, même si l'esprit d'équipe est toujours très fort chez tous les membres. Ce n'est pas particulièrement étonnant quand on considère la difficulté de manœuvrer seul, sur l'eau ou en dehors, la gigantesque et fragile embarcation.

Bonne découverte!





LES TAXES À LABELLE

Je ne sais trop si mon commentaire annuel suscite quelques réflexions ou échanges entre les contribuables dont je suis. C'est du moins ce que je souhaite. Il ne s'agit pas de critiquer pour le sport de la chose. Il s'agit plutôt de réfléchir à la meilleure façon possible d'administrer nos taxes. Surtout que des gens dont ceux du lac Labelle ont, sinon aucun service, très peu.

Nous sommes dans une période économique difficile. On prévoit un déficit de 2.5 milliards pour l'exercice financier de cette année au Québec. Est-ce vraiment le moment de se lancer dans des projets importants si nobles soient-ils? Que l'on décide d'entretenir et de réparer des bâtiments communautaires, cela se comprend. Mais pour couvrir une patinoire, on aurait pu attendre un moment plus propice en étant certain qu'une large majorité de contribuables soit d'accord. (Consultation qui pourrait être incluse dans la même enveloppe que le compte de taxes.)

Je relisais le document publié par le conseil municipal daté du 3 mai 2013. On nous informe que: « le règlement no.2013-230 décrétant des travaux de rénovations et d'aménagement du centre communautaire et d'installation d'un dôme sur la patinoire extérieure et un emprunt à long terme pour en défrayer les coûts » avait été adopté par le conseil municipal. Il s'agit d'une « somme n'excédant

pas 1,700,000.\$ sur une période de vingt ans, (dont 834,458.96\$ seront remboursés par le gouvernement du Québec). On ajoute sur le même document: « malgré l'importance des coûts engendrés par ces travaux, le conseil ne compte pas augmenter le fardeau fiscal de ses contribuables. En effet, le remboursement de cet emprunt devra se faire à même les budgets courants et non par une taxe spéciale ».

Quant on emprunte au nom des contribuables une somme aussi importante que 1,700,000\$, (nous sommes à Labelle) on peut se demander si on ne se restreint pas considérablement pour les vingt prochaines années. Il y aura sûrement d'autres besoins importants d'ici là.

Comme contribuable, je souligne que je suis Québécois (50% de la dette, gouvernement provincial, nos impôts...) et Labellois (50% mon compte de taxes). J'ose espérer que tout ce montant n'a pas déjà été dépensé. De plus, le conseil municipal avait déjà souligné que le problème

des fonds de pension des employés municipaux limitait sa marge de manœuvre sur le plan budgétaire.

Si nous sommes aussi riches, « remboursement de cet emprunt (1,700,000\$) à même les budgets courants et non par une taxe spéciale », pourquoi alors ne pas avoir déjà commencé à rembourser la dette accumulée?

Ou encore pourquoi ne pas diminuer le taux de la taxe pour alléger le fardeau des contribuables? Cela n'est pas interdit. Un conseiller me disait qu'une caisse spéciale était prévue pour payer comptant certaines dépenses. Je l'ai publiquement félicité en espérant que cette pratique serait mise de l'avant de façon systématique et continue. (Souhaitons que le montant soit significatif)

L'augmentation du compte de taxe en 2014 est minime, j'en conviens. Je me permets tout de même de demeurer songeur à cause de la situation économique qui nous rejoint tous.

PIERRE GRATTON,

au nom du c.a. de l'association
des propriétaires au lac Labelle



LE CHEMIN DU LAC LABELLE NEST PAS UN DÉPOTOIR...

Plusieurs citoyens, autour des lacs, s'imaginent que la Municipalité est obligée de ramasser leurs gros déchets. Elle ne l'est pas, sauf pour les dates déterminées à l'avance par elle et dans les normes préétablies par elle. Ces dates paraissent dans votre info municipale. En aucun temps, il n'est permis de déposer nos gros déchets pour s'en débarrasser en attendant ces dites dates.

Alors, gardez vos divans, tv, chaises, et appareils électriques chez vous, jusqu'au moment approprié pour s'en départir, en toute légalité. Ou encore, allez les porter vous-même au dépotoir. C'est gratuit!

Tout au long de l'été nous avons constaté des ordures à tout moment à l'intersection des chemins Gustave Brisson, Du Sommet, Bastien, Lac de l'Abies et du chemin de la presqu'île. Nous ne devrions pas voir cela chez nous!

Un bien triste accueil, pour tous nos visiteurs! Un affreux spectacle irrespectueux pour tous nos résidents! Nous avons plus de fierté que cela, ne trouvez-vous pas?

Chers villégiateurs, un peu de respect pour notre environnement serait apprécié. Après tout, c'est VOTRE ENVIRONNEMENT!

Sachez que l'APLL fait tout en son pouvoir pour un environnement sain. A vous d'y voir! Après tout, c'est NOTRE LAC... ET LEVÔTRE!

Signé,

Votre voisinage!





LA FAMILLE ANFOUSSE

BON DÉBUT D'ÉTÉ 2014 À TOUS.

Cette année, dans cette page « Histoire de famille », j'aimerais vous parler de mes racines au Lac Labelle, c'est-à-dire la famille Anfousse et plus spécifiquement de ma grand-maman chérie, Léonie Anfousse, surnommée Nana. Fille de Baptistin Anfousse et d'Emilie (I) Clot, Nana commença très jeune à venir à Labelle voir la parenté de sa mère accompagnée de sa sœur Emilie (II) et de ses frères, Jean Baptiste et Noël à bord du petit train du Nord.

Mais c'est vraiment vers 1940 qu'elle tombe en amour avec le Lac Labelle. Son jeune frère Noël (qui lui présenta son mari, mon grand-père Louis-Georges Vincelette) achète une magnifique maison (le chalet blanc) sur la rive Est du lac, tout juste à la sortie de la grande baie et dès lors ses visites au Lac sont beaucoup plus fréquentes, car chez les Anfousse, le Lac Labelle égale fête.

Environ 3 ans plus tard vers 1943, Jean-Baptiste, son frère d'un an son cadet, bâti son premier chalet tout près de chez Noël situé sur un terrain doté d'une magnifique plage de sable que nous fréquentons encore aujourd'hui.

En 1956, Noël, dont elle vantera toujours son côté bon enfant, achète l'hôtel Lambert situé sur le chemin de la Minerve, au flanc de la montagne, avec plein de projet en tête. Superbe bâtiment en bois rond d'environ 20 chambres, l'Hôtel Anfousse devient rapidement un lieu de rassemblement où la joie et le plaisir coule à flot.

À partir de cet époque, les visites de Nana au lac sont de plus en plus fréquentes si bien qu'en 1962, sous l'influence de ses frères et de quelques amis tel qu'Yvon Lauzon, elle achète un chalet sur le chemin de La Minerve, près de chez Noël. À partir de 1963, pour



Nana et ma maman Andrée, les week end, c'est au lac avec les cousines Anfousse et les amis. Les samedi soir à l'hôtel Anfousse ou pour les ados comme maman, c'est à l'hôtel La Clairière que ça se passe, où elle rencontra mon papa, Marc Aumond . Lui aussi visitera le lac Labelle jusqu'à la fin de sa vie.

Comme vous le savez maintenant, ma relation avec le lac remonte à loin (juillet 1968) alors que mes parents me firent faire mon premier tour de bateau à l'âge de 10 jours. J'ai fait de même avec les miens,

Pendant tout mon enfance et jusqu'à l'âge de 16 ans, Nana nous emmenait, mon petit frère François et moi, tous les week end d'été à notre chalet au lac. Même si nous étions jeune, nous savions que l'on était privilégié de passer tout ce temps au bord d'un si beau lac. Ce lac sur lequel j'ai appris à faire du ski nautique grâce aux précieux conseils de mon cousin Noël , un des plus beau skieur de sa génération avec Zdenek Medzl et Madeleine Sévigny. Merci aussi à feu Roger Larocque et Claude Pigeon pour les tours de ski alors que j'étais seul au lac.

Combien de fois ai-je supplié (toujours victorieux) Nana de me laisser passer la semaine avec « mon oncle Noël » au lac. Avec lui, c'était toujours la fête : pêcher la truite dans un ruisseau, fumer un cigare, prendre un rhum (CARIOCA) ou un bon steak : « tant qu'on est au Lac Labelle on est millionnaire ».

Mon oncle Noël fut le premier à me laisser conduire sa voiture sans permis, à me laisser prendre du vin (sans seven-up) au souper et comme mon grand-papa, il tenta, sans grand succès, de me faire aimer la pêche. Oncle Jean Baptiste, plus tranquille, fut quand même celui qui m'apprit à boxer. En effet, à chaque fois que l'on se voyait, il faisait mine de me boxer et aimait se tirer. Un jour, j'ai vu dans ses yeux que j'étais devenu plus fort que lui. Malgré tout, nous avons continué à faire semblant à chaque fois. l'on se rencontrait. Oncle Jean fut le seul de sa génération qui vécut à l'année à Labelle. Combien de fois avons-nous « squatté » chez l'un ou l'autre. Ils me manquent tous. Nana est morte le 18 juillet 2013 à l'âge de 102 ans très lucide avec tout son amour pour sa famille et le lac Labelle. J'ai déposé dans son lit d'éternité une bouteille contenant de l'eau et du sable de ce Lac où elle connut tant de bonheur.

Depuis le printemps dernier, nous habitons, ma conjointe et mes enfant, Martine, Émily (III) Charles-Eric et moi en permanence au lac à l'endroit même où était situé jadis le chalet familial. Diane et Noël fils (fille et fils de Noël) habitent pratiquement en permanence au lac depuis plusieurs années. Ginette et Lisette, filles de Jean Baptiste, possèdent toujours leurs chalets au lac. Bref, peut import leurs noms de famille, le clan Anfousse continue et continuera pour de nombreuses années de vivre au Lac Labelle.

P.S La suite de l'histoire l'an prochain





MOULIN À EAU

JARDINS DU MOULIN

Tout a commencé en 1994 lorsque mon voisin Gilles Labelle me donna l'idée d'aller voir ce qui se cachait sous un fond vaseux recouvert de fougères. Au premier coup de sa pelle mécanique, le trou se remplit d'eau. Sur le champ, je fis creuser un premier bassin à l'intérieur d'une formation rocheuse en forme de cuve et par la suite j'érigai un muret de béton armé pour retenir l'eau le long du chemin et en contrôler le débit.

Le reste s'enchaîna tout naturellement, si bien qu'en quelques années, quatre nouveaux bassins de niveaux différents furent creusés, les plus grands avec une excavatrice, les plus petits au pic et à la pelle. Puis ce fut la construction de l'infrastructure en bois: quatre ponts de pruche, deux portes de jardin, une rampe au bord d'un rocher surélevé. Au fond, en arrière plan, l'érection d'un moulin de trois mètres de haut muni d'une roue à aubes actionnée par l'eau. Des sentiers en galet naturel, en pierres plates ou en cailloux recueillis au hasard de l'aménagement du sol, permettent de circuler d'un pont l'autre à travers des plates-bandes et sous bois plantés d'une centaine de variétés de plantes vivaces.

« Mon père à défriché une terre de roche. Comme lui je travaille au pic et à la pelle. C'est dans mes gênes sans doute. »

En juillet de l'an 2000, l'équipe de l'émission « Jardins d'aujourd'hui » diffusée par Radio-Canada est venue filmer mes jardins. D'entrée de jeu, monsieur Vigor m'a demandé d'où je tenais ma passion pour le jardinage. « Je suis un fils de colon. Mon père à défriché une terre de roche. Comme lui je travaille au pic et à la pelle. C'est dans mes gênes sans doute. » Pour illustrer mon propos, j'ai exhibé d'une main un pic usé aux trois quarts et, de l'autre, un outil neuf qui devait subir le même sort avec le temps. « Un travail titanesque », a conclu l'animateur.

Je me suis toujours préoccupé de réaliser un lien harmonieux entre la nature sauvage et l'aménagement paysager. En 2001, la Société d'horticulture de Labelle m'a décerné la binette d'or dans la catégorie jardins d'eau avec une mention spéciale pour le respect de l'environnement. Mes jardins sont faits pour être marchés, car le point de vue change selon que l'on observe d'en haut, d'en bas, que l'on traverse la section des fontaines ou longe l'orée du sous-bois. Essentiellement recouverts de plantes vivaces, leur floraison varie au cours des saisons. De la primevère au début de mai aux dernières roses à la fin d'octobre.



PONTS EN PRUCHE ET BASSINS



RADIO CANADA 2000,
ANDRÉ VIGOR & ROGER CHARRON



HÉMÉROCALLE ABRICOT



ASTILBE ROSE



RUTEBECCHIE JAUNE AU CŒUR NOIR ET ROUGE



BASSIN ET ROCAILLE

L'entretien de grands espaces exige une technique particulière de désherbage facilité par un revêtement de paillis. De 1998 à 2008, on pouvait se procurer à la scierie de La Minerve de l'écorce de pruche en vrac. L'épandage d'un camion de 10 roues réparti dans une dizaine de sections prenait entre 2 et 3 ans. Naturellement l'entretien d'un si grand aménagement nécessite de l'aide. Certains dépensent une somme rondelette pour jouer au golf. Moi, je préfère me payer un loisir horticole. J'ai du plaisir à « jouer dans la terre » en bonne compagnie. On donne des soins aux plantes. On les change de place, on les voit fleurir, se faner, renaître chaque année, bref j'aime créer de la beauté tout autour.

Il y a trois ans, j'ai décidé de réduire mes ardeurs et de laisser à elles-mêmes certaines sections. Un an plus tard, quand j'ai vu la nature reprendre le dessus et les plantes se laisser envahir, j'avais l'impression d'abandonner mon bébé. J'ai donc décidé de prolonger l'entretien de mes jardins de deux ans, jusqu'au 50e anniversaire du chalet en 2013, puis d'une autre année encore afin de leur permettre de fêter leur 20e anniversaire d'existence en 2014. Il a fallu des dizaines d'heures de désherbage, l'épandage de nombreux sacs de paillis de cèdre naturel et le réaménagement de quelques sections pour mener le projet à terme. Qu'advient-il par la suite? L'avenir le dira, mais il y a de fortes chances que l'an prochain, âgé de 78 ans, je baisse pavillon devant la nature. Elle va reprendre ses droits lentement, mais sûrement. Exceptionnellement, cette année, il y aura une journée de visite libre ouverte au grand public.



COIN DES FONTAINES

Quand? Le 3 août de 10 h à midi.
Où? Au 16620, chemin du lac Labelle.
 Prière de stationner en bordure de la route.

- ROGER CHARRON



Centre de Santé Dentaire Mont-Tremblant



GILLES LEBLANC



Dr Gilles Leblanc D.M.D.
 Dre Anne-Marie Leblanc D.M.D.
 Dr Pière Colleret D.M.D.
 Dre Annie Guindon D.M.D.
 Dre Audrey Gauvin Couture D.M.D.
 Dr Denis Barrette D.M.D.
 Dr Yves Bélanger D.M.D.
 Dre Louise Brochu D.M.D. Implantologie
 Chirugiens-dentistes

CHIRURGIE • CEREC (3D) • FACETTES • BLANCHIMENT • PERIOWAVE • IMPLANTS

545, rue de Saint-Jovite, C.P. 4510, Mont-Tremblant, QC J8E 1A1

819 425-2763 • 1 877 425-2763

Bienvenue aux nouveaux patients - Welcome! New patients
santedentairetreblant.com / info@santedentairetreblant.com



PASCAL CORMIER
pharmacien

Membre affilié à
Proxim

6860, boul. Curé-Labelle
Labelle J0T 1H0
819.686.1231

lundi au mercredi
de 9 h à 18 h
jeudi et vendredi
de 9 h à 21 h
samedi de 9 h à 17 h

ASSURANCE

Labelle 7381, boulevard du Curé-Labelle
(819) 686-5353 1 877 886-5353

Tout commence par la confiance

PROMUTUEL
L'ABITIBIENNE

www.promutuel.ca
ASSURANCE ET SERVICES FINANCIERS

www.autoproservice.com

Dominic Lambert
Propriétaire

AUTOPRO

Garage Gareau
5846 boul. Curé Labelle
Labelle, Qc J0T 1H0

Tél.: 819-686-1636
Fax: 819-686-5884

**Raymond Chabot
Grant Thornton** | L'instinct de croissance

Yvan Guindon, CPA, CA
Directeur principal

Raymond Chabot Grant Thornton
S.E.N.C.R.L.
Bureau 300
Les Tours Triomphe
2500, boulevard Daniel-Johnson
Laval (Québec) H7T 2P6

Tél./Télec. : 514 858-3106
guindon.yvan@rcgt.com

Tél. : 514 382-0270
Télec. : 514 875-9797
www.rcgt.com

Comptables professionnels agréés
Membre de Grant Thornton International Ltd

Salon de coiffure
Yolande
elle & lui

14, Du Couvent, Labelle
686-2562
L. Jabinville, prop.

**Plomberie
Roger Labonté inc.**

291, rue de Saint-Jovite, C.P. 4446
Mont-Tremblant (Québec) J8E 1A1

Tél. : 819 425-3261 / 819 425-5240
Télec. : 819 425-9273
pri@cgocable.ca

chauffage - ventilation - air climatisé - plancher radiant
couverture - asphalte et gravier - élastomère - géothermie

Vous désirez acheter ou vendre?

Communiquez avec Réjean, résident au Lac Labelle

Son professionnalisme, sa rigueur, son dynamisme
et son attachement au Lac Labelle font de lui le courtier
le plus apte à mener votre projet à terme.

Vendeur no.1 au Lac Labelle

ROYAL LEPAGE

RÉGION MONT-TREMBLANT
AGENCE IMMOBILIÈRE

Courtier immobilier
Real estate broker

Réjean Lemaire
rejeanlemaire@royallepage.ca

C. 819-430-7443
F. 819-425-8884



LA PETITE DANSE...

Depuis deux ans maintenant, des danses pour les jeunes de 12 à 18 ans ont été organisées pendant l'été. Elles ont pour but de nous donner l'occasion de rencontrer d'autres jeunes du lac Labelle nous permettant de passer de belles soirées et de créer des amitiés tout en favorisant une vie sociale plus intéressante au chalet pour l'année durant.

Je m'appelle Élie Lefebvre-Pellegrino et j'ai 14 ans. Je suis allé à chacune des danses et je vais continuer d'y aller car l'ambiance est super, la musique est bonne (toutes les musiques jouées sont des demandes spéciales) et c'est une bonne occasion d'avoir du plaisir avec les amis que je me suis fait là bas. En plus d'y avoir la musique de votre choix, il y a des effets de lumière vraiment super! C'est une occasion à ne pas manquer que je recommande à tous ceux qui veulent avoir du plaisir et se faire des amis!

Ne soyez pas timide et venez rencontrer plus d'une cinquantaine de jeunes qui depuis deux ans reviennent à chaque danse pour : rencontrer d'autres jeunes, discuter et bien sûr danser ! Pour ce troisième été les dates des danses seront :

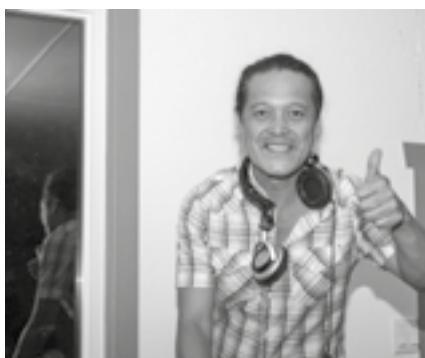
SAMEDI 26 juillet / SAMEDI 2 août

Le coût est de 2\$ pour les enfants des membres de l'APLL et 5\$ pour les non-membres.

Venez en grand nombre, le DJ, les organisateurs et les responsables vous attendent.

C'est pour vous que l'APLL organise ces danses ! Et nous avons besoin d'un plus grand nombre de participation afin que cette activité soit renouvelée dans les années futures.

Au plaisir de vous y rencontrer !



WAKE CHALLENGE 2013

Un soleil radieux en cette journée du 27 juillet 2013
pour une 3^{ème} année de WAKE CHALLENGE.





Bravo à tous les participants de la compétition 2013!

Suite à la remise des médailles, un questionnement s'est posé, à savoir si cet évènement devait toujours faire partie de nos activités. Les participants ont démontré leur enthousiasme. Dominic et Ann-Catherine auront donc la possibilité d'avoir le support de Mike et Luc pour l'organisation de la compétition 2014.

Profitez de cette journée plein air en y apportant votre pique nique tout en vous amusant sur une superbe plage et venez encourager les jeunes en grand nombre.

On vous y attend le : 2 août 2014

Inscription entre 9 h et 10 h

Frais d'inscription

Membre: gratuit,
Non-membre: 5.00\$

Merci à Jean-Pascal Lavigne pour les photos et à Thibault Marine





Un sentier d'hiver au Lac Labelle?

Pourquoi pas?...un sentier d'hiver sur glace qui longerait les berges du lac?
Quelle merveilleuse idée! Déjà on constate depuis quelques années que certains propriétaires dégagent des aires de glace pour leurs activités d'hiver, des sentiers pour la raquette, la marche et même pour le 4Roues, et la motoneige.
Et si, l'hiver prochain, nous donnions tous un coup de pelle, ou encore un petit coup de gratte, devant notre propriété! Nous nous rejoindrions et nous formerions un sentier d'hiver unique, absolument magnifique, qui deviendrait une attraction de plus au lac!

L'idée est lancée...

À nous de l'exécuter! À nous d'en profiter!
Alors, c'est un rendez-vous ?



TOURNOI DE PÊCHE

Le tournoi de pêche amical du lac Labelle a eu lieu le 29 juin 2013. Les gens du Lac ont bien répondu à cette invitation, même s'il pleuvait et que la température était froide pour cette période de l'année. Plus de 30 personnes se sont enregistrées, dans le but de prendre la prise la plus spectaculaire de la journée. 350\$ en prix ont été partagés à la fin de la journée.

Félicitations à nos gagnants.

Mario Nantel, pour la plus grosse truite de la journée.

Le deuxième prix est allé à Patrick Crête Lapointe, pour la catégorie le plus gros achigan.

Le troisième prix est revenu à Rapido Delage, pour la deuxième plus grosse truite de la journée.

Plusieurs autres prix de participation ont été remis et ont fait la joie de nos valeureux pêcheurs.

Un grand Merci à Yanick Boyer qui a pris sur lui d'initier ce premier tournoi de pêche. Un très grand Merci à notre commanditaire Thomas Marine.

A Noter :

Le deuxième tournoi de pêche du lac Labelle se tiendra le samedi 28 juin prochain. Nous vous invitons à vous enregistrer au débarcadère. Le coût est de 5\$ dollars par personne membre de l'APLL et le coût est de 10\$ pour les non membres de l'A.P.L.L.

Horaire

--- Pêche de 7h à 17h.

--- Enregistrement des prises se fait au débarcadère.

--- Remise des prix au débarcadère à 17h.

--- Prix remis pour le plus gros poisson de n'importe quelle espèce capturée selon les grandeurs légales (truite, brochet, achigan)

**Pour plus d'informations : Tél. débarcadère 686-9898
(après 17 mai) Bonne chance à tous!**





VISITE DE NOS COUSINS LES FRANÇAIS:

- UNE EXPÉRIENCE À RÉPÉTER!
- MON HISTOIRE D'AMOUR AVEC LE QUÉBEC



Voici un petit résumé de notre séjour au Lac Labelle, fin décembre 2013 et début Janvier 2014.

Nous n'étions jamais allés au QUÉBEC, et quand notre amie Lyliane nous en a parlé, puis invités pour y fêter son anniversaire, nous n'avons pas hésité...

Notre séjour s'est très bien passé. Nous avons été accueillis d'une façon formidable par ses amis MARIE et JACQUES, au LAC LABELLE ...

Lyliane avait tout prévu : hébergement au CHALET LA TERRASSE, sur le lac, sorties sportives: traineau a chiens, raquettes, ski, ce qui nous a fait découvrir les joies des sports d'hiver au MONT TREMBLANT, dans un cadre



grandiose et naturel..., sans oublier la bonne soirée diner comme dans une cabane à sucre!

Nous avons aimé le Lac LABELLE, et nous aimerions le voir en été, ou à l'automne pour ses belles couleurs !

Encore merci à tous, pour votre accueil, votre art de vivre naturel, votre amour pour la langue française.

- G.VESTA



En 1987, je suis venue pour la première fois rencontrer au Québec Jacques Labelle que j'avais connu 3 ans plus tôt en France.

J'ai découvert le Lac Labelle l'été, les grillades au bord de l'eau, la baignade, le bateau et surtout le don de l'hospitalité des Québécois.

Je suis revenue en 1992, l'hiver, c'est un tout autre paysage et nous avons marché sur ce lac gelé où je m'étais baignée l'été. J'ai tellement aimé cette saison, que l'année suivante, je suis revenue avec ma maman, qui a adoré l'hiver, et ses divertissements : moto neige, raquettes, traineau à chiens et surtout l'attention que lui portait Marie et Jacques et tous les autres habitants.

Je suis restée longtemps sans y revenir, mais j'ai voulu revoir mes amis et l'automne en 2010, une merveille de couleurs.

Pour mes 70 ans, une idée a germé dans mon esprit: pourquoi ne pas aller fêter ce compte rond avec les gens qui me sont chers et dans un pays que j'aime ?

J'ai lancé une invitation à mes amis français, ma famille, et demandé à Marie et Jacques s'ils pouvaient m'aider sur place pour l'organisation.

9 français ont trouvé mon idée géniale, (car 6 d'entre eux ne connaissaient pas le Québec), et ils ont tous répondu OUI à mon invitation.

Tout s'est passé admirablement, nous avons eu de la neige, le froid, le confort des chalets et connu le vrai hiver Québécois, grâce à Marie et Jacques.

Tous ont été ravis et reviendrons dans ce beau pays à l'accueil chaleureux, donc vous risquez de revoir beaucoup de français venir apprécier toutes les saisons du Lac Labelle!!

A bientôt Québec, si loin mais si proche...

- LYLIANE SIX





BOUTIQUE
Denise
vêtements
& accessoires

Plus qu'une simple boutique...

539, rue l'Annonciation nord,
Rivière-Rouge 819.275.2324



NICOLAS RUBASCHKIN
Courtier immobilier - Real Estate Broker
Via Capitale Innovation
Agence immobilière - Real Estate Agency

Bureau: 819 275-9083
Cellulaire: 819 278-5114
Sans frais: 1 888 425-1221

viacapitalevenu.com



VENTES ET SERVICES STE-MARIE ENR.

VENTE • SERVICE • LOCATION DE TOUS GENRES



FRANCIS BOUDRIAS
propriétaire

1363 rue de L'Annonciation Nord
Rivière-Rouge (Québec) J0T 1T0
Tél: 819-275-2591
Télec.: 819-275-7537

(819) 686-2447

Déneigement

Claude Aubin

CONTRAT D'ENTRETIENT
(Ou occasionnel sur appel)

- Maintenance
- Réparation de toiture
- Installation porte et fenêtre
- Remplacement de réservoir
- Réparation moustiquaire
- Ramonage de cheminée
- Opérateur mini excavatrice
- Entretien général et etc

17787 Ch. Lac Labelle, Labelle, Qc, J0T 1H1

Atelier Jean-Yves Larose



RÉPARATION ET ENTRETIEN

- moteurs 2 & 4 temps
- moteurs de bateau hors bord
- moteurs de bateau «inboard»
- alternateurs et démarreurs

ENTREPOSAGE INTÉRIEUR

- bateaux et pontons
- voitures et motos
- motoneiges

REMISSAGE DE MOTEURS

SERVICE DE TRANSPORT

- bateaux et pontons

VENTE DE BATTERIES EXPERT

- batteries marines
- batteries de démarrage

techniciens certifiés
819.275.5554
1200, ch. de la Mullen
Rivière-Rouge J0T 1T0

**GARAGE
ANDRÉ LARAMÉE**



**Vente, service
et entretien complet
SUR MOTEURS 2 ET 4 TEMPS**

bateaux, pontons
entreposage
lavage, cirage
livraison

véhicules tout-terrain
scies à chaîne
tondeuses, tracteurs
débroussailleuses

142, ch. Des Fondateurs, La Minerve J0T 1S0
819.274.2326



**Défi Sport
Marine
Motoneige
Motorisé Inc.**

**vente & service
location
entreposage**

bateaux, chaloupes
moteurs hors bord
pédalos, pontons
débroussailleuses
scies à chaîne
tracteurs à gazon
génératrices, pompes
motoneiges, souffleuses

228, route 117
Mont-Tremblant J8E 2X1
tél.: (819) 425-2345
fax: (819) 425-9413



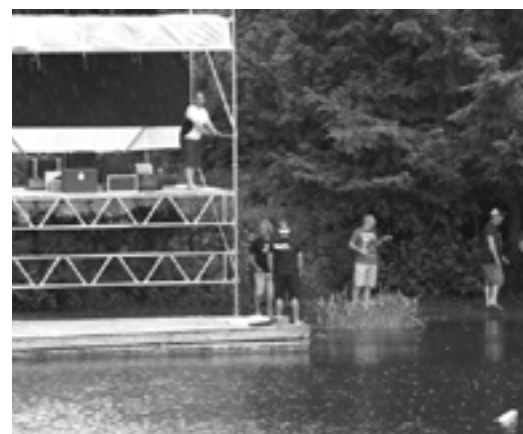
CONCERT SUR LE LAC 2013

Le concert sur le lac du 3 août 2013, offert par la famille Charron-Labelle pour souligner ses 50 ans de présence au lac Labelle, fut un succès, malgré le temps incertain qui a fait rebrousser chemin à plusieurs. Plus de 200 personnes ont assisté à l'événement, les unes à bord d'une vingtaine d'embarcations, les autres sur les terrains, galeries et quais avoisinants. L'orchestre auquel se sont joints pendant quelques instants Stéphane Charron, saxophoniste et sa fille Marie-Ève, auteur, compositeur et interprète de quatorze ans, a fait danser et chanter les spectateurs pendant cette soirée mémorable.

Merci à ceux qui ont prêté leur bord de l'eau, Jacqueline Forget pour l'orchestre et Gilles Labelle pour le feu d'artifice. Merci à Eric Carrière qui s'est chargé de la location et du transport du matériel. Merci à tous les bénévoles, voisins, amis, gendre et neveux qui ont prêté main forte au montage et démontage de la scène sous la direction de Gaétan Forget. Merci à mon fils Stéphane pour le soutien technique à distance, son, éclairage et écran géant contrôlé par ordinateur. Finalement, un merci particulier à Michel Lemire, propriétaire de Canada Billard, qui a généreusement présenté un feu d'artifice impressionnant par sa durée et sa qualité.

Il est à souhaiter que l'Association des Propriétaires au lac Labelle encourage à l'avenir ce genre d'activité fort appréciée des vacanciers et résidents. Pourquoi ne pas en faire un rendez-vous pour tout le lac au cœur de l'été ?

Roger Charron



RSVL

RÉSEAU DE SURVEILLANCE VOLONTAIRE DES LACS



Le lac Labelle compte 3 stations de surveillance. Pour situer les stations sur la carte, référez vous à l'adresse suivante :

http://www.mddep.gouv.qc.ca/eau/rsvl/rsvl_details.asp?fiche=199

Vous trouverez le rapport complet (2013) sur le site de l'APLL :

<http://www.laclabelle.org>

En résumé,

Une bonne estimation de la transparence moyenne a été obtenue par 8 mesures de la profondeur du disque de Secchi. Les moyennes estivales pour les stations 199A, 199B et 199C étaient respectivement de 7,4 m, 7,0 m et 6,8 m.

Les moyennes pluriannuelles obtenues depuis 2007 sont de 6,7 m, 6,9 m et 6,7 m.

Plusieurs facteurs peuvent influencer les résultats. Par exemple : de fortes pluies, les vagues créés par le vent ou le niveau d'activité nautique des plaisanciers, l'ensoleillement ou la couverture nuageuse. On peut remarquer aussi sur les graphiques que les profondeurs augmentent au fil de l'été. C'est au printemps lors du dégel que l'apport en débris organiques, donc de matière en suspension est le plus élevé.

Les concentrations moyennes de phosphore pour les 3 stations étaient 1,9, 1,4 et 2,0 µg/l, ce qui signifie que l'eau est très peu enrichie par le phosphore. Le lac se classe dans la catégorie ultra-oligotrophe. Le phosphore existe dans la nature à l'état de phosphate et c'est un élément nutritif essentiel à la vie des plantes. Les phosphates sont aussi employés comme engrais et dans la fabrication de détergent (à proscrire des produits domestiques).

Un milieu dont la biomasse d'algues microscopiques en suspension est faible, c'est-à-dire inférieure à 3,5 µg/l situe le lac dans la catégorie oligotrophe. Les moyennes étaient de 1,4, 1,8 et 1,5 µg/l.

Les concentrations moyennes de carbone organique dissous étaient de 3,8, 3,9 et 3,8 mg/l. ce qui indique une eau légèrement colorée. La couleur a une faible incidence sur la transparence de l'eau.

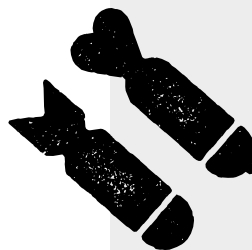
En conclusion on peut affirmer que l'ensemble des données recueillies permet de situer le lac Labelle dans la classe oligotrophe. Le lac présente peu ou pas de signes d'eutrophisation. L'eutrophisation est l'évolution biochimique qui perturbe l'équilibre biologique ou en mots simples, la dégradation du milieu aquatique.

Les mesures mises en place pour la protection de la bande riveraine et un meilleur contrôle des installations septiques et de leurs vidanges ne sont pas étrangères à l'amélioration sensible des résultats obtenus depuis 2007.

Pour l'amour du lac, poursuivons l'application des mesures prescrites par la municipalité et le MDDEP. L'APLL en fait la promotion depuis ses débuts.

C'est au bénéfice de tous !

LUC GUINDON



LE MONDE EST PETIT.

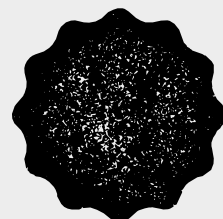
Lors de mes vacances en Martinique en février 2013 j'ai fait une balade en catamaran à la Baingoire de Joséphine.

Après le diner, le personnel se reposait sur le bateau alors que les vacanciers s'amusaient à l'eau. J'ai préféré demeurer à bord. Une jolie Martiniquaise reconnut mon accent québécois. Elle me demanda de quelle région j'étais, j'ai répondu de Labelle dans les hautes-Laurentides.

Stupéfaction, elle me révéla qu'elle était venue y faire de la motoneige un an ou deux auparavant. Elle connaît une famille du lac Labelle (villégiateur) qui loue une résidence de ses parents en Martinique depuis environ 14 ans et ces derniers l'avaient invitée à connaître nos hivers québécois. Elle les connaît très bien.

Et bien à cette famille dont le nom m'échappe, Vanessa vous salue.

-JACQUES LABELLE

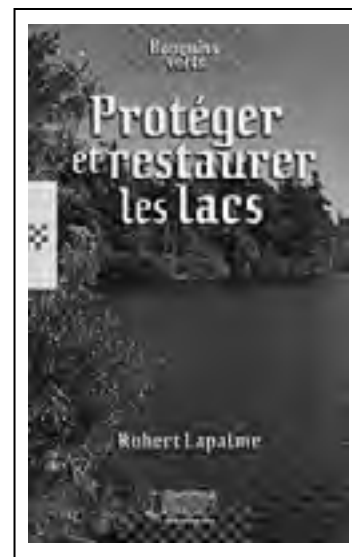


NOURRIR LES CANARDS : UNE TRÈS MAUVAISE IDÉE!

L'habitude de nourrir les oiseaux peut mener à une dégradation sérieuse de l'habitat. Les canards augmentent considérablement la pollution des lacs de baignade, tant au niveau des (coliformes) contenu dans leur fientes qu'un ver microscopiques le (cercaire) qui peut créer des problèmes cutanées chez l'humain (dermatite du baigneur). Trop de gens ne savent pas qu'il faut éviter de nourrir les canards et la meilleure chose que peut faire un amoureux de la faune est d'en informer les gens. Alors, la prochaine fois que verrez quelqu'un nourrir les canards, donnez la raison pourquoi ils ne devraient pas le faire.

Les canards seront peut-être déçus... mais vous leur aurez rendu service.

Ref : Protéger et restaurer les lacs Auteur Robert Laplame, édition Bertrand Raymond 2006 (disponible au débarcadère pour référence)



DOSSIER CYANOBACTÉRIES

La présence de cyanobactéries dans les plans d'eau du Québec est toujours bien réelle, selon le bilan de 2012 *du MDDEFP, 139 ont été touchés. Dans les Laurentides, 26 plans d'eau ont été affectés et 3 ayant fait l'objet de restrictions d'usages. Heureusement, le lac Labelle a été épargné mais il faut demeurer vigilant. L'accumulation de phosphore dans les plans d'eau demeure une menace constante, voici un rappel des actions à prendre afin d'éviter les problématiques.

*** (Les données de 2013 paraîtront au : www.mddefp.gouv.qc.ca/eau/algues-bv/bilan/saison2013)**

ACTIONS POUR PROTÉGER NOS PLANS D'EAU

Utiliser des savons et des détergents sans phosphate

Le phosphore est le principal responsable du développement des fleurs d'eau d'algues bleu-vert. Au quotidien, le phosphore se retrouve généralement sous forme de phosphates, notamment dans les détergents à lessive, à lave-vaisselle et dans les nettoyeurs tout usage. Les phosphates contenus dans ces produits parviennent tôt ou tard jusqu'à nos plans d'eau... Au moment de faire vos emplettes, choisissez des produits sans phosphates.

ENTREtenir LES INSTALLATIONS SEPTIQUES

Pour bien contrôler le phosphore, les installations septiques doivent être bien conçues et bien entretenues. Faites vidanger votre fosse régulièrement. Rappelez-vous : des installations septiques âgées ou mal entretenues pourraient contribuer à l'augmentation du phosphore et, donc, à la formation de fleurs d'eau d'algues bleu-vert.

VÉGÉTALISER LES RIVES DES LACS ET DES COURS D'EAU

La végétalisation est un geste simple qui permet de prévenir l'apparition de fleurs d'eau d'algues bleu-vert et de protéger la qualité de l'eau de votre lac ou rivière. Pour végétaliser vos rives, vous pouvez :

- cesser de tondre le gazon et laisser la nature suivre son cours;
- compléter la régénération naturelle en faisant certaines plantations;
- créer un aménagement composé d'espèces indigènes, variées et adaptées aux rives.

ÉVITER D'UTILISER DES FERTILISANTS



Les apports de phosphore aux milieux aquatiques peuvent provenir de différentes sources, dont les engrais épandus sur les sols ou les pelouses. Dites adieu aux fertilisants et restreignez même l'utilisation d'engrais naturels, comme le compost, surtout si vous vivez près d'un cours d'eau ou d'un lac. Privilégiez la santé de l'eau au détriment de celle de votre pelouse...



QUEL EST VOTRE PROFIL DE CITOYEN?



Voici un petit test sans fondement scientifique. Il permet cependant au lecteur de se situer dans un profil dominant qui traduit son degré de sensibilisation à la protection de l'environnement du lac Labelle. Appartenez-vous au type de citoyen délinquant, interventionniste ou accommodant?

Le délinquant, peu soucieux des règlements municipaux, réfractaire à toute forme de contrainte, transforme son terrain, prend possession de la rive, rénove et agrandit son chalet sans demander de permis. Son intérêt personnel passe avant tout le reste. Son univers se concentre sur sa propriété privée. Il est propriétaire « du » lac Labelle. Éternel touriste, il transporte ses habitudes de la ville à la campagne, tond son gazon jusqu'au bord de l'eau, éclaire son terrain, parfois même celui des voisins, pratique des sports motorisés sans se soucier de la quiétude de son entourage. Bref, il ne veut rien savoir de tout ce qui porte atteinte à sa liberté individuelle. Antisocial, il résiste aux interventions externes venant de la municipalité ou du ministère de l'environnement. À la limite, il agit sous l'effet de la contrainte légale, mais la plupart du temps, il s'en tire avec un avertissement, une dérogation ou, le temps jouant en sa faveur, avec un droit acquis. J'ai appartenu jadis ce type de citoyen.



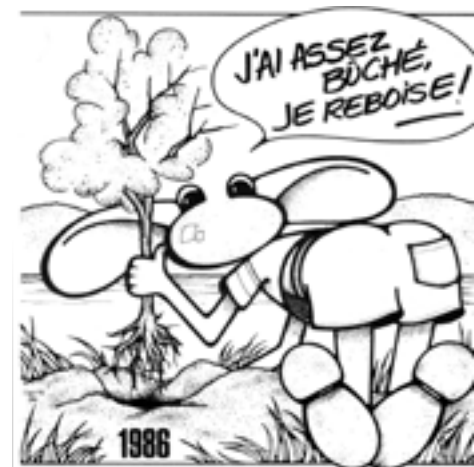
L'interventionniste, lui, se situe à l'autre extrême. Soucieux de ramener à l'ordre les délinquants, il intervient auprès d'eux ou auprès de la municipalité afin de les empêcher d'empiéter sur la rive, de transformer leur chalet ou leur quai sans tenir compte des règlements municipaux ou des normes du Ministère de l'Environnement. Pour lui l'intérêt public passe avant la liberté individuelle. Son souci de la protection des rives et de la qualité de l'eau le place dans un rôle de chien de garde du bien collectif. Même s'il vient la plupart du temps de la ville, il s'est adapté au mode de vie de la campagne, a modifié ses habitudes et son comportement. Il sait qu'il n'est pas propriétaire « du » lac, mais « au » lac, encore moins propriétaire de la rive et du littoral qui appartiennent à l'écosystème du cours d'eau. C'est pourquoi il réagit auprès de ceux qui, par la pollution aquatique, visuelle ou sonore, l'empêchent de jouir pleinement de son environnement. Soucieux de transformer les mentalités et les comportements, il donne des conseils aux gens inconscients qu'il veut éduquer. Non seulement ce riverain paie tout naturellement sa cotisation à L'Association, mais encore il lui arrive d'y œuvrer à titre de bénévole.



La grande majorité, il va de soi, se situe entre ces deux extrêmes. Accommodant, le citoyen consciencieux s'informe des lois et règlements avant de construire un quoi ou de modifier la bande riveraine. Il y laisse pousser les arbustes et herbacées procurant au lac un filtre naturel qui le protège de l'érosion, réduisant ainsi les nutriments, accélérateurs de la croissance des plantes aquatiques indésirables. Il s'adonne tout naturellement à des activités écologiques : baignade, canot, voile, pédalo, marche à pied, en raquettes ou en ski de fond. Il ne rejette pas pour autant du revers de la main les loisirs qui se pratiquent à bord d'embarcations motorisées comme la pêche et les sports nautiques, ni même les randonnées en VTT ou en motoneige. Il les pratique de façon civilisée. L'accommodant réconcilie les extrêmes, établit un dialogue entre les touristes inconscients et les résidents soucieux de la protection du lac, leur propriété collective. C'est lui que l'on rencontre dans les compétitions de niveau amateur ou de haute performance. À l'occasion, on le voit dans une festivoile, dans des rencontres sociales comme la traditionnelle épiluchette, au mieux, dans une assemblée générale. Le personnage de Flirt créé par Lisane Chapleau dans le journal de 1983 s'apparente à ce type de citoyen.

Quel que soit votre profil dominant, n'avez-vous pas à un moment ou l'autre, à titre de propriétaire ou de visiteur, adopté une attitude, posé des gestes, tenu des propos de nature délinquante, interventionniste ou accommodante? Heureusement, notre Association chapeaute toutes les tendances. Elle représente autant celui qui ne veut rien savoir, refuse de cotiser, de participer aux activités que le membre qui la soutient financièrement. Elle accueille à bras ouverts les bénévoles qui s'impliquent dans l'organisation d'activités, pilotent des dossiers chauds, interviennent auprès des organismes publics dans le but d'améliorer la qualité de vie de la communauté.

Roger Charron



CONTOURNEMENT DE LA ROUTE 117 ET REVITALISATION DU VILLAGE



Pour ceux et celles qui ont circulé au village l'été dernier vous avez constaté que des travaux majeurs s'effectuaient sur une grande partie du boulevard du Curé-Labelle. Ces travaux ont été payés par le Ministère des Transports du Québec dans le cadre du projet de contournement de la route 117 et suite à des ententes avec le conseil municipal afin de compenser la municipalité des possibles effets négatifs de ce grand projet sur le village.

L'enjeu est de taille pour le village, mais il n'est pas sans avenir et le contournement de la route 117 n'est pas une fatalité en soi. Il comprend plusieurs éléments positifs, à commencer par une amélioration de la qualité de vie des résidents du village en ce qui concerne le bruit et la sécurité. Avant le contournement de la route, le boulevard du Curé-Labelle était un axe routier très achalandé et peu attrayant pour les piétons, engendrant un sentiment d'insécurité dû au transport de camion lourd et le dépassement de la vitesse permise par la majorité des automobilistes. Le contournement de la route 117 a permis aux résidents du village de se réapproprier leur espace.

Là où la crainte se fait le plus sentir, et avec raison, est la survie des commerces. Pour encourager les passants et touristes à entrer à Labelle, il faut trouver le bon créneau et rendre attrayant le village. La reconnaissance comme village-relais, la présence d'une borne de recharge pour les véhicules électriques, l'adhésion aux Fleurons du Québec, etc. sont des exemples et des éléments qui peuvent permettre d'attirer une certaine clientèle dans le village, mais cela n'est pas suffisant. Heureusement, le village possède plusieurs éléments qui ont tout intérêt à être mis encore plus en valeur. À commencer par la rivière Rouge et la chute aux Iroquois ainsi que son bassin en aval, le P'tit Train du nord avec la piste cyclable, l'ancienne gare, les activités de plein air comprenant les sentiers de quad et de motoneige qui traversent le village, le sentier national du Québec, la forêt et sans compter les lacs et la villégiature. Notre proximité avec la station de Mont-Tremblant nous donne un très grand potentiel de touristes qui peut faire envier la plupart des municipalités au Québec.

C'est dans cette vision que le village doit se développer, et c'est en ce sens que les travaux sur le boulevard du Curé-Labelle se sont réalisés. La présence des îlots centraux, le rétrécissement des voies de circulation et une meilleure accessibilité aux trottoirs nous amènent à une dynamique plus locale. Les aménagements paysagers permettent de rendre le village plus attrayant et d'améliorer son esthétisme. La plantation d'arbres devenait nécessaire afin de briser la très grande largeur du boulevard du Curé-Labelle et de nous rappeler que nous sommes entourés de forêt. En somme, il faut ramener la nature à l'intérieur du village, ce pour quoi les touristes se déplacent dans notre région et qui améliore la qualité de vie de ceux qui l'habitent et la côtoie. Également, il y a quelques années au niveau de la réglementation, est apparu dans le village un règlement sur les plans d'implantation et d'intégration architecturale (PIIA) qui resserre les règles en matière de rénovation et de construction dans une vision de mieux intégrer les bâtiments entre eux et en utilisant une meilleure qualité de matériaux pour les revêtements extérieurs.

Voilà où en est le village, mais rien n'est encore terminé et beaucoup de projets sont à réaliser.



ENTREPRENEUR GÉNÉRAL • RÉNOVATION MAJEURE À PRIX FIXE

SERVICE DE PLAN - GÉRANT DE PROJET - MAISON PERSONNALISÉE



RBCQ: 2315-6833-33



Michel Terreault

1575, route 117, Mont-Tremblant
819-425-2445 • www.blocobois.com

MEUBLES Yvan Piché



meubles
matelas
électroménagers

accessoires de décorations
service de décoratrice

Financement
disponible
sur place

Livraison gratuite
Service personnalisé

6844, du Curé-Labelle, Labelle J0T 1H0

819.686.2491



**VENTE - SERVICE - ENTREPOSAGE
BATEAUX - PONTONS - MOTEURS**

THIBAUTMARINE.COM

4995 RTE 117, STE-AGATHE-NORD

(819) **326-4084**



PRINCE CRAFT

merCruiser

BLARSON

MERCURY NAUTIQUE

REGAL



Excavation

Terrassement

Transport
gravier • sable • pierre

Installation de
fosses septiques

Installateur accrédité
Système Ecoflo



**ANDRÉ PAIEMENT & FILS
EXCAVATION INC.**

www.paiementexcavation.ca

6760, boul. Curé-Labelle
Labelle (Québec) J0T 1H0

819.686.2426

télécopieur : 819.686.5197

RBQ: 8004-0207-27